

ХҮН АМЫН ЭРҮҮЛ МЭНДИЙН ҮЗҮҮЛЭЛТ

2018 оны 1-р улирал

ГАРЧИГ

БҮЛЭГ I. ЭХ ХҮҮХДИЙН ЭРҮҮЛ МЭНД

БҮЛЭГ II. АМБУЛАТОРИ, СТАЦИОНАРЫН ТУСЛАМЖ

ҮЙЛЧИЛГЭЭНИЙ ЗАРИМ ҮЗҮҮЛЭЛТҮҮД

БҮЛЭГ III. ХАЛДВАРТ БУС ӨВЧИН

БҮЛЭГ IV. ХАЛДВАРТ ӨВЧИН

БҮЛЭГ V. ХҮН АМЫН НАС БАРАЛТ

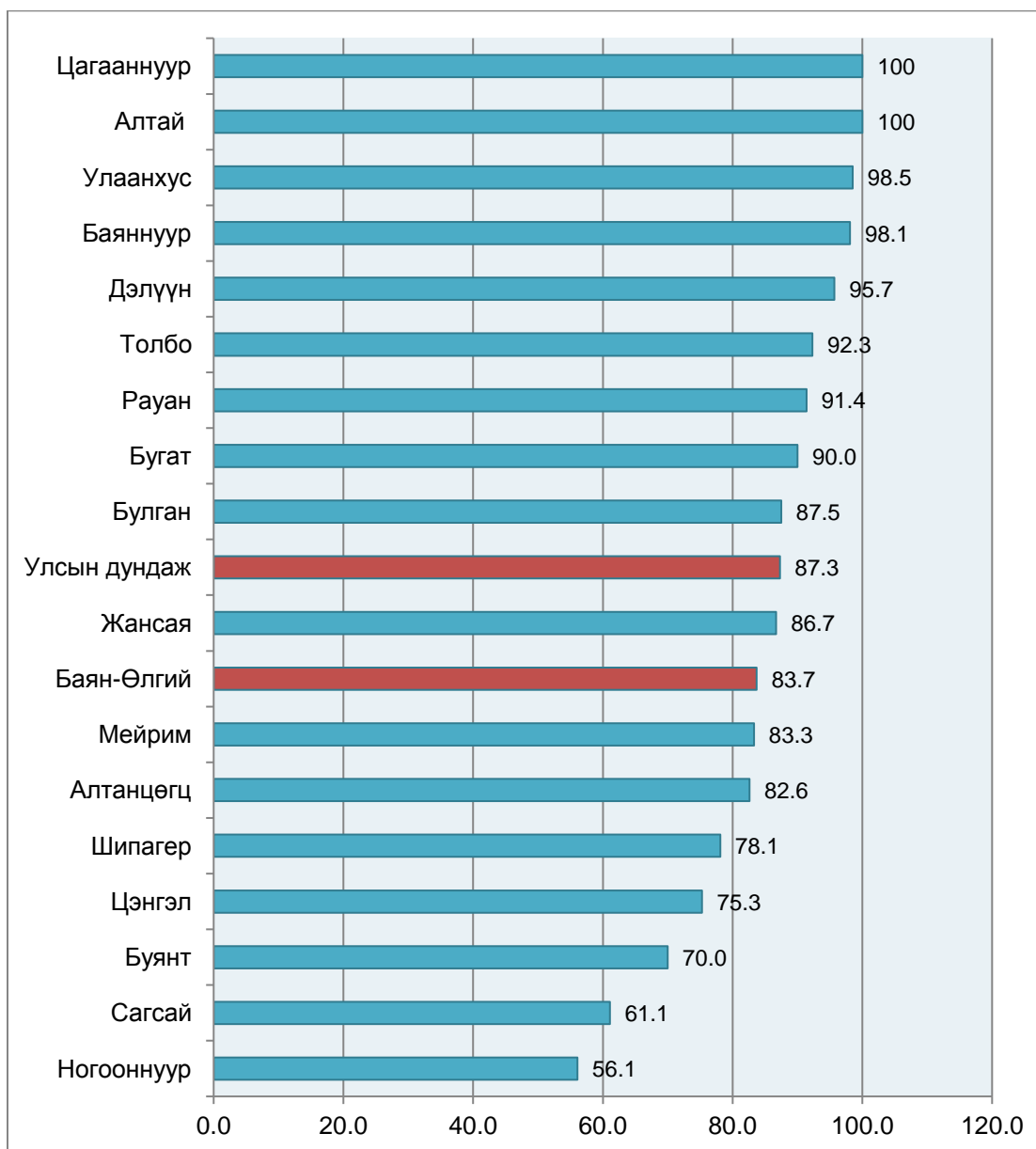
I УЛИРАЛ, 2018 ОН

БҮЛЭГ I. ЭХ ХҮҮХДИЙН ЭРҮҮЛ МЭНД

Жирэмсний хяналт

Жирэмсний хяналтанд шинээр 798 жирэмсэн эмэгтэйчүүд хамрагдсан ба 83.7 хувь нь эхний 3 сартайд, 14.3 хувь нь 4-6 сартайд, 2.0 хувь нь 7 ба түүнээс дээш сартайд хяналтанд орсон байна.

Зураг 1. Жирэмсний эрт үеийн хяналтын хувь



Шинээр хяналтанд орсон нийт эмэгтэйчүүдийн 85,8 хувь нь цусны шинжилгээнд хамрагдснаас 13,6 хувь нь цус багадалттай байна.

Хяналтанд орсон жирэмсэн эмэгтэйчүүдээс трихомониаз илрүүлэх шинжилгээнд 450, заг хүйтэн илрүүлэх шинжилгээнд 450, тэмбүү илрүүлэх шинжилгээнд 624, ХДХВ/ДОХ илрүүлэх шинжилгээнд 601 эхчүүд хамрагдсан байна. Үүнээс трихомониаз илрүүлэх шинжилгээний 0,7 хувь, заг хүйтэн илрүүлэх шинжилгээний 1,1 хувь, тэмбүү илрүүлэх ийлдэс судлалын шинжилгээнд хамрагдсан эмэгтэйчүүдийн 0,6 хувь нь эерэг үзүүлэлттэй гарсан байна.

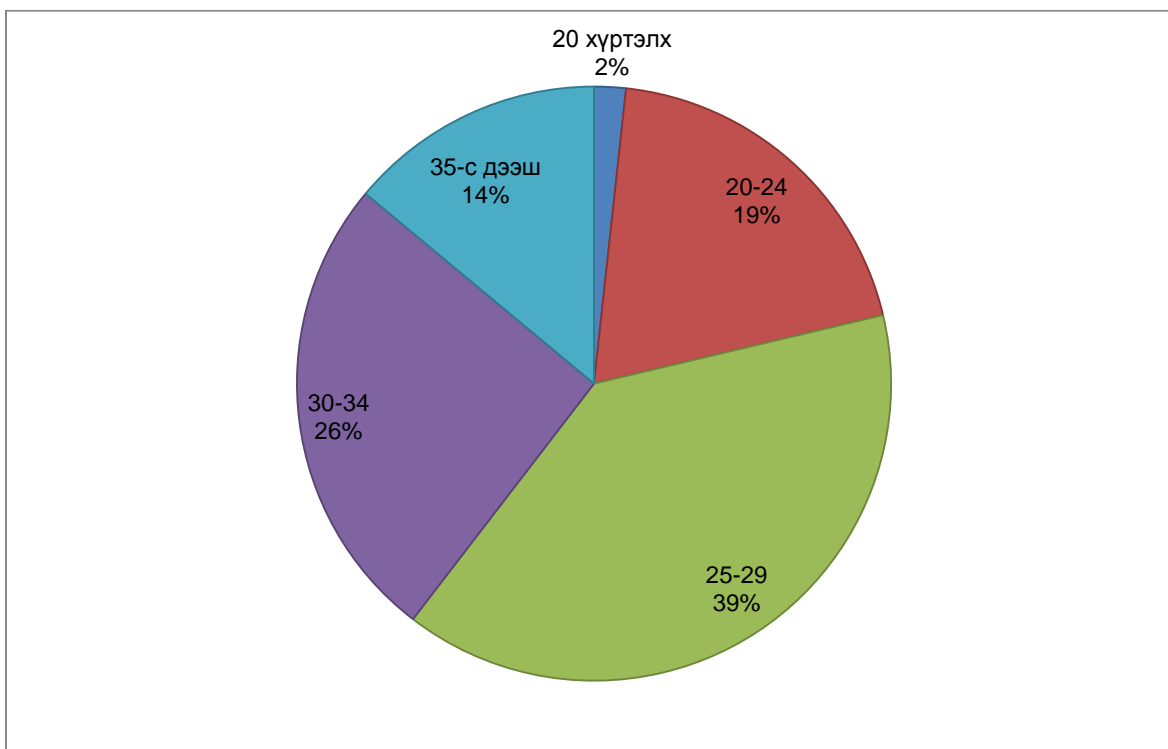
Хүснэгт 1. Жирэмсэн эмэгтэйчүүдийн БЗДХ-ийн шинжилгээний хамрагдалт

№	Сумын нэр	Жирэмсэн эмэгтэйчүүдийн БЗДХ-ын шинжилгээ					
		Трихомониаз илрүүлэх шинжилгээнд хамрагдсан хүний тоо	Үүнээс: эерэг	Заг хүйтэн илрүүлэх шинжилгээнд хамрагдсан хүний тоо	Үүнээс: эерэг	Тэмбүү илрүүлэх шинжилгээнд хамрагдсан хүний тоо	Үүнээс: эерэг
1	Алтай	0	0	0	0	25	0
2	Алтанцөгц	8	0	8	0	8	0
3	Баяннуур	0	0	0	0	47	0
4	Бугат	0	0	0	0	0	0
5	Булган	38	0	38	0	38	0
6	Буянт	19	0	19	0	19	0
7	Дэлүүн	26	0	26	0	26	0
8	Ногооннуур	0	0	0	0	64	0
9	Сагсай	0	0	0	0	0	0
10	Толбо	23	0	23	0	23	0
11	Улаанхус	0	0	0	0	33	0
12	Цэнгэл	60	0	60	0	60	0
13	Цагааннуур	0	0	0	0	5	0
14	Хотгор	0	0	0	0	0	0
15	Нэгдсэн эмнэлэг	276	3	276	5	276	4
16	Нийт дүн	450	3	450	5	624	4

Төрөлт, төрөх үеийн эмнэлгийн тусламж үйлчилгээ

Нийт 695 эх амаржсан нь өнгөрсөн оны мөн үеийн түвшинтэй ижил түвшинд байна.

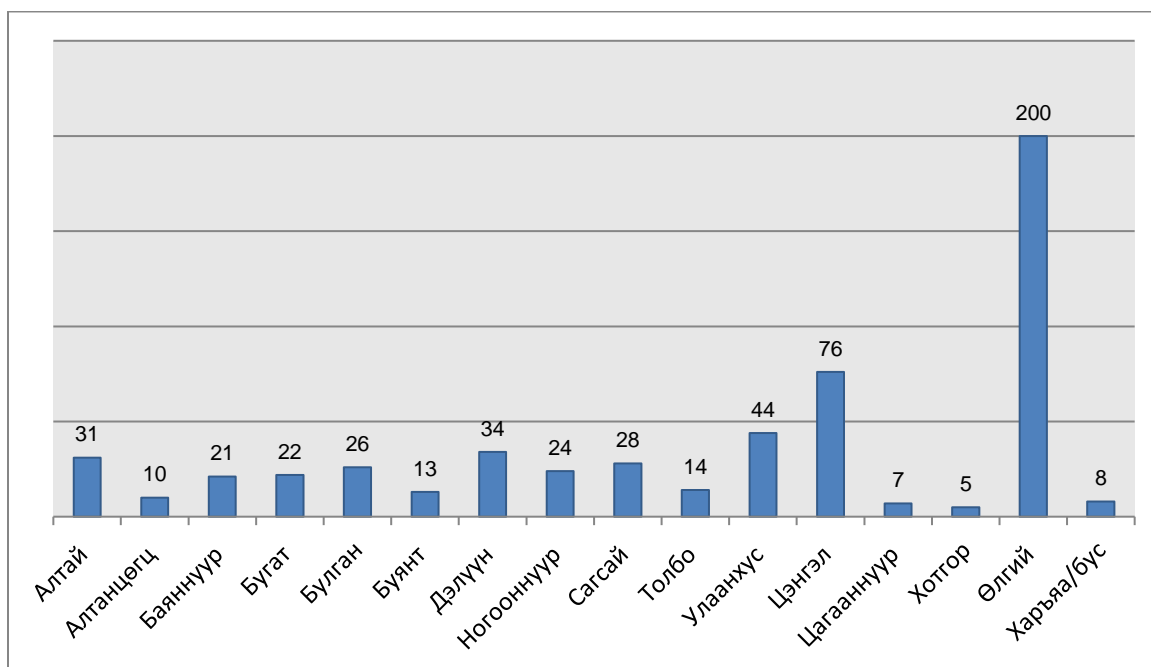
Зураг 2. Төрсөн эхчүүд, насны ангиллаар, хувиар



Нийт төрсөн эхчүүдийг нийгмийн байдлаар нь авч үзэхэд ажилчин 6.5 хувь, албан хаагч 7.3 хувь, оюутан 5.6 хувь, ажилгүй 48.1 хувь, малчин 25.0 хувь, бусад 7.5 хувийг тус тус эзэлж байна. Төрсөн эхчүүдийн 17.3 хувь нь жирэмсэн үеийн хүндрэлээр, 22.9 хувь нь төрөх үеийн хүндрэлээр, 2.3 хувь нь төрсний дараах хүндрэлээр тус тус оношлогдож, эмчлэгдсэн байна.

Нийт төрөлтийн 81.0 хувь нь аймгийн нэгдсэн эмнэлэгт төрсөн байна. Нийт төрсөн эхчүүдийн 16.0 хувь нь мэс заслын аргаар төрсөн байна.

Зураг 3. Сумаас НЭ-т ирж төрсөн эхчүүдийн тоо



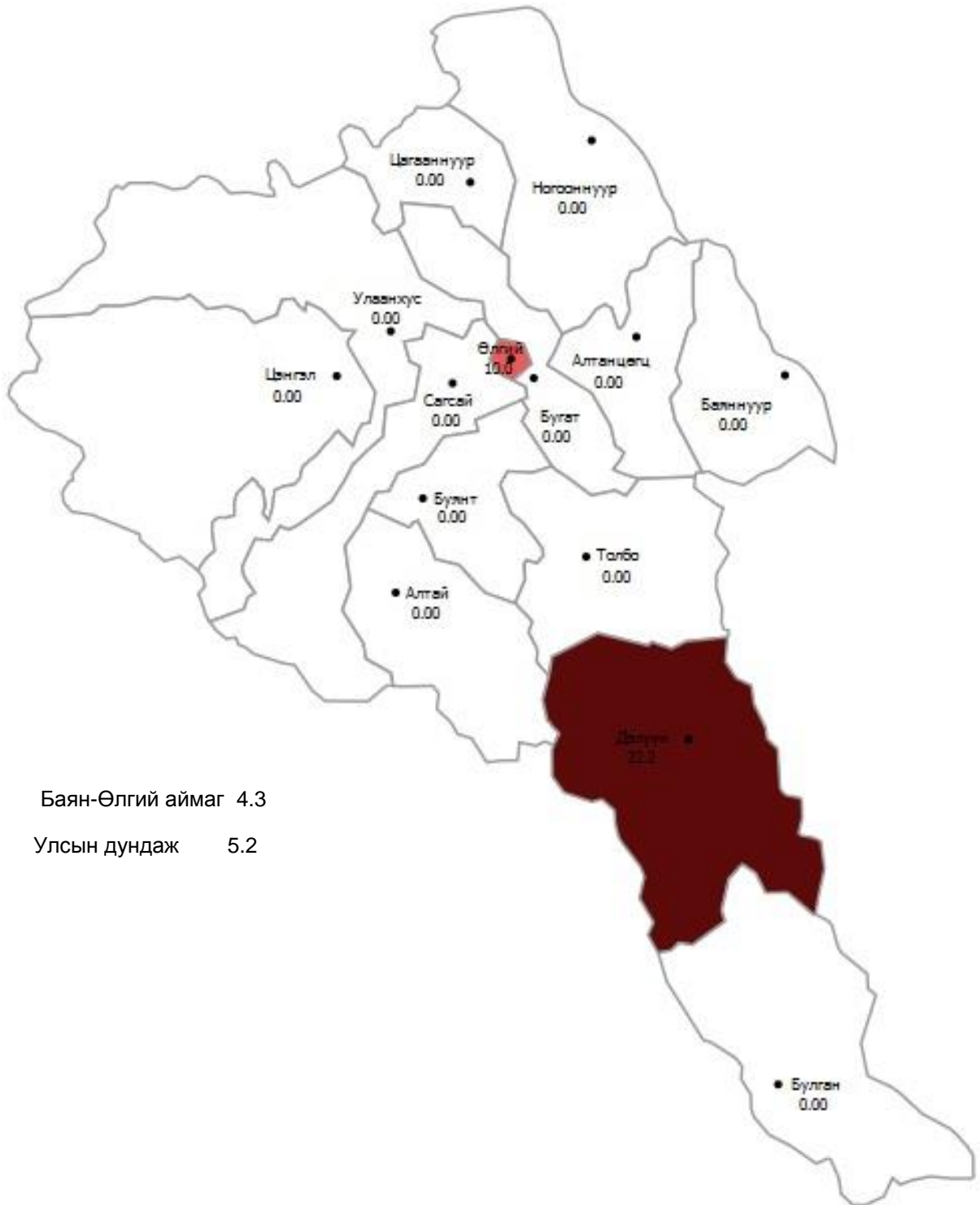
Хүүхдийн эрүүл мэнд

Нийт 700 хүүхэд төрж өнгөрсөн оны мөн үетэй харьцуулахад 6 хүүхдээр нэмэгдсэн байна. Амьд төрсөн хүүхдийн 5,6 хувь нь (39) бага жинтэй буюу 2500 гр-аас доош жинтэй төржээ. 1000 нийт төрөлтөд ногдох амьгүй төрөлт 4,3 байна.

5 хүртэлх насны хүүхдийн өсөлт хөгжлийн хяналтанд 13877 хүүхэд хамрагдсан байна. Нийт жинэлсэн хүүхдийн 0,8 хувь нь туранхай, 0,5 хувь нь тураалтай, 0,5 хувь нь өсөлтийн хоцрогдолтой хүүхэд эзэлж байна.

1000 нийт төрөлтөд ногдох амьгүй төрөлт Дэлүүн /22.2/, Өлгий /10.0/ зэрэг байна.

Зураг 4. Амьгүй төрөлтийн түвшин, 1000 нийт төрөлтөд



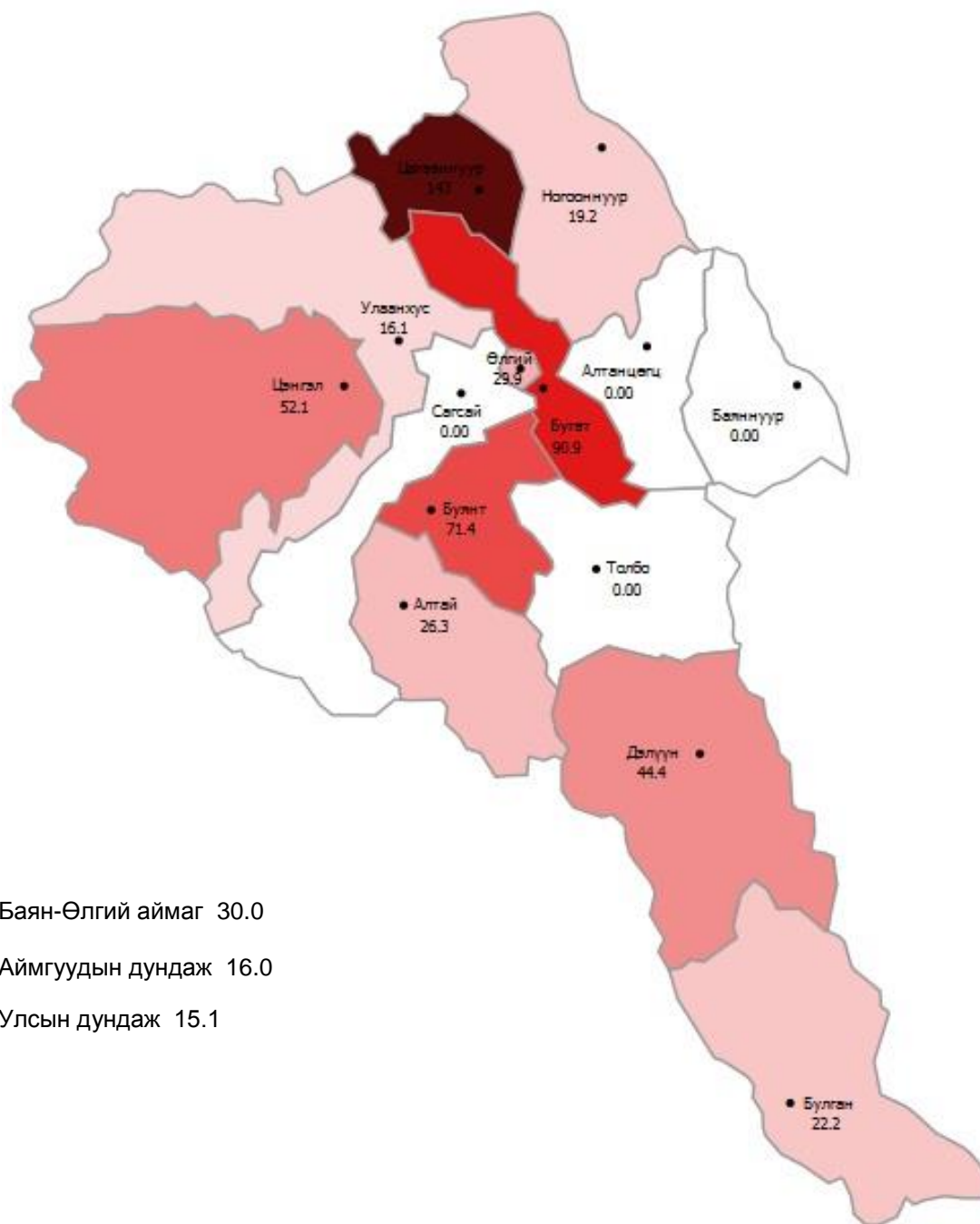
Баян-Өлгий аймаг 4.3
Улсын дундаж 5.2

Нялхас болон 5 хүртлэх насны хүүхдийн эндэгдэл

Нэг хүртэлх насны хүүхдийн эндэгдлийн 21 тохиолдол бүртгэгдэж, амьд төрсөн 1000 хүүхдэд 30.0 ногдож байна. 2017 оны мөн үетэй харьцуулахад 7 эндэгдлээр нэмэгдсэн байна.

Нэг хүртэлх насны хүүхдийн эндэгдлийн 4,8 хувь нь нярайн эрт үедээ, 19 хувь нь нярайн хожуу үедээ, 76,2 хувь нь 29 ба түүнээс дээш хоногтойд эндсэн байна. Нярайн эндэгдэл 1000 амьд төрөлтөд 7,1 байна.

Зураг 5. Нэг хүртэлх насны хүүхдийн эндэгдэл, 1000 амьд төрөлтөд



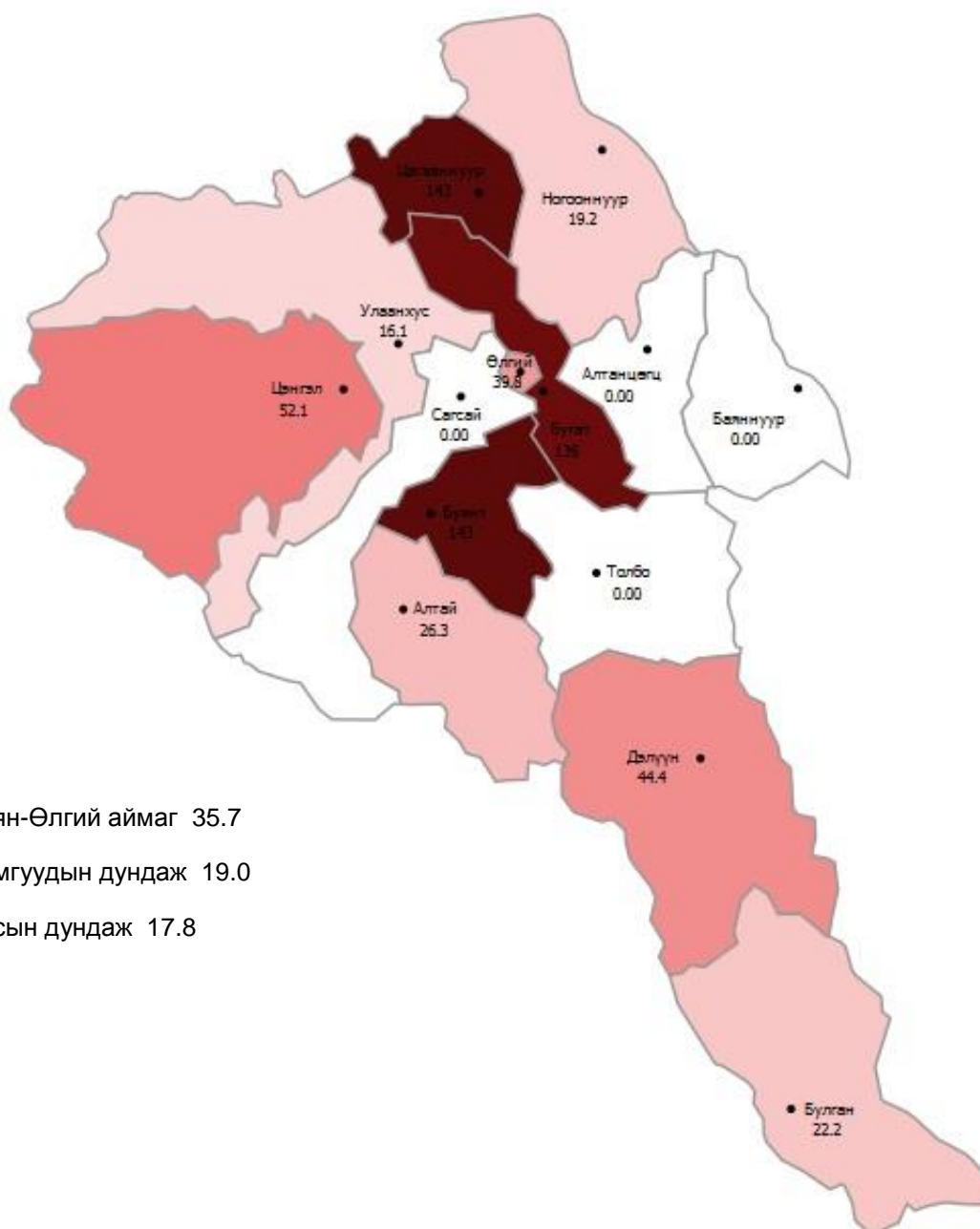
Нэг хүртэлх насандаа эндсэн хүүхдийн 66.7 хувь нь эрэгтэй , 33.3 хувь нь эмэгтэй хүүхэд байна.

1000 нийт амьд төрөлтөд ногдох нялхсын эндэгдэл Цагааннуур /143.0/, Бугат /90.9/, Буянт /71.4/, Цэнгэл /52.1/, Дэлүүн /44.4/ зэрэг сумууд аймгийн дунджаас өндөр байна.

Перинаталь эндэгдлийн 4 тохиолдол бүртгэгдэж, 1000 нийт төрөлтөд 5,7 байна.

25 хүүхэд тав хүртэлх насандаа эндсэн бөгөөд 1000 амьд төрөлтөд 35,7 байгаа нь өнгөрсөн оны мөн үетэй харьцуулахад 12,7 промилоор өссөн байна. Тав хүртэлх насандаа эндсэн хүүхдийн 60 хувь нь эрэгтэй , 40 хувь нь эмэгтэй хүүхэд байна.

Зураг 6. Тав хүртлэх насны хүүхдийн эндэгдэл, 1000 амьд төрөлтөд



Баян-Өлгий аймаг 35.7

Аймгуудын дундаж 19.0

Улсын дундаж 17.8

БҮЛЭГ II. АМБУЛАТОРИ, СТАЦИОНАРЫН ТУСЛАМЖ ҮЙЛЧИЛГЭЭ

Амбулаторт нийт 92889 үзлэг хийгдснээс 24.6 хувийг урьдчилан сэргийлэх үзлэг, 45.7 хувийг өвчний учир амбулаторт, 9.0 хувийг идэвхитэй хяналт, 13.7 хувийг гэрийн идэвхитэй эргэлт, 7.0 хувийг гэрийн дуудлагын үзлэг эзэлж байна. Амбулаторийн үзлэгээр халдварт бус 11415 өвчлөл бүртгэгдэж, өнгөрсөн оны мөн үед бүртгэгдсэн өвчлөлөөс 5214 өвчлөлөөр нэмэгджээ. 2018 оны 1 дүгээр улиралд аймгийн хэмжээнд 8764 үйлчлүүлэгч эмнэлэгт хэвтэн эмчлүүлсэн ба 62854 ор хоног ашигласан бөгөөд дундаж ор хоног 7.2 байна. Аймгийн хэмжээнд нийт 477 эмчлүүлэгчид мэс заслын хагалгаа хийгдсэн бөгөөд үүнээс НЭ-т 81.6 хувь нь хийгджээ. Аймгийн хэмжээнд 8896 түргэн тусламжийн дуудлага хүлээн авснаас 27.6 хувь нь алсын дуудлага байна.

БҮЛЭГ III. ХАЛДВАРТ БУС ӨВЧЛӨЛ

Амбулаторт халдварт бус өвчлөлийн нийт 11415 тохиолдол бүртгэгджээ. Хүн амын өвчлөлийн тэргүүлэх 5 шалтгаанд:

- Амьсгалын тогтолцооны өвчин
(10 000 хүн амьд 492.6)
- Зүрх судасны тогтолцооны өвчин
(10 000 хүн амьд 262.1)
- Шээс бэлгийн тогтолцооны өвчин
(10 000 хүн амьд 254.1)
- Хоол шингээх эрхтний өвчин
(10 000 хүн амьд 311.4)
- Мэдрэлийн тогтолцооны өвчин
(10 000 хүн амьд 175.0)

Эмнэлэгт хэвтэн эмчлүүлэгчдийн өвчлөлийн тэргүүлэх 5 шалтгаанд:

- Амьсгалын тогтолцооны өвчин
(10 000 хүн амьд 194.3)
- Зүрх судасны тогтолцооны өвчин
(10 000 хүн амьд 134.2)
- Шээс бэлгийн тогтолцооны өвчин
(10 000 хүн амьд 106.6)
- Хоол шингээх эрхтний өвчин
(10 000 хүн амьд 104.7)
- Мэдрэлийн тогтолцооны өвчин
(10 000 хүн амьд 78.5)

Халдварт бус өвчний эрт илрүүлгийн үзлэгийн мэдээлэл

Артерийн гипертензийн эрт илрүүлгийн үзлэгт нийт 2987 хүн хамрагдаж, хамрагдвал зохих хүн амын 14.8 хувийг эзэлж байна. Үзлэгт хамрагдсан хүний 1272 буюу 42.6 хувийг эрэгтэй, 1715 буюу 57.4 хувийг эмэгтэй байна. Үр дүнгийн үзүүлэлтээр оношлогдсон 256 байна. Чихрийн шижин өвчний эрт илрүүлгийн үзлэгт нийт 2505 хүн хамрагдаж, хамрагдвал зохих хүн амын 12.4 хувийг эзэлж байна. Үзлэгт хамрагдсан хүний 1067 буюу 42.6 хувь нь эрэгтэй, 1438 буюу 57.4 хувь нь эмэгтэй үр дүнгийн үзүүлэлтээр оношлогдсон 17 байна.

БҮЛЭГ IV. ХАЛДВАРТ ӨВЧИН

79 халдварт өвчний тохиолдол бүртгэгдэж, 10 000 хүн амьд 7.8 ногдож байна. Халдварт өвчний тохиолдол өнгөрсөн оны мөн үетэй харьцуулахад 7 тохиолдлоор буурсан үзүүлэлттэй байна.

Сүрьеэгийн өвчлөл

Сүрьеэ өвчний 7 тохиолдол бүртгэгдэж, 10 000 хүн амьд 0,7 ногдож байна. Өнгөрсөн оны мөн үеэс 6 тохиолдлоор буурсан байна.

Бэлгийн замаар дамжих халдвар

Бэлгийн замаар дамжих халдварын нийт 62 тохиолдол бүртгэгдснээс 19.4 хувийг тэмбүү, 54.8 хувийг заг хүйтэн, 25.8 хувийг трихомониаз тус тус эзэлж байна. Өнгөрсөн оны мөн үетэй харьцуулахад заг хүйтэн 16 тохиолдлоор нэмэгдсэн, тэмбүү 4, трихомониаз 4 тохиолдлоор тус тус буурсан үзүүлэлттэй байна.

БҮЛЭГ V. ХҮН АМЫН НАС БАРАЛТ

Нийт нас баралтын 148 тохиолдол бүртгэгдсэн нь өнгөрсөн оны мөн үеэс 9 нэмэгдсэн тохиолдлоор байна. Нас барсан хүний 55.4 хувь нь эрэгтэй, 44.6 хувь нь эмэгтэй байна. Нийт нас баралтын 14.2 хувь нь нэг хүртэлх насандаа, 16.9 хувь нь 5 хүртэлх насандаа эндсэн байна. Нийт нас баралтын 18.9 хувь нь эмнэлэгт нас барсан бөгөөд үүнээс 46.4 хувийг хоног болоогүй нас баралт эзэлж байна. Хоног болоогүй нас баралтын хувь өнгөрсөн оны мөн үеэс 8.9 хувиар нэмэгдсэн байна.

Нас баралтын тэргүүлэх шалтгаанд

- Зүрх судасны тогтолцоо өвчин
(10 000 хүн амьд 6.3)
- Хавдар(10 000 хүн амьд 3.1)
- Амьсгалын тогтолцооны өвчин
(10 000 хүн амьд 1.5)
- Мэдрэлийн тогтолцооны өвчин
(10 000 нас баралт 0.8)
- Осол гэмтэл, гадны шалтгаант
(10 000 хүн амьд 1.1)

Зүрх судасны тогтолцооны өвчний шалтгаант нас баралтын дотор тархинд цус харвалт 37.5 хувь, зүрхний цочмог шигдээс 9.3 хувь, уушиг зүрхний дутамагшил 10.9 хувь тус тус эзэлж байна. Хорт хавдарын нас баралтын 31 тохиолдол бүртгэгдсэнээс дийлэнх хувийг улаан хоолой, ходоод, элэг болон элгэн дэх цэсний сувгийн өмөн эзэлж байна.

ЗАРИМ ҮНДСЭН ҮЗҮҮЛЭЛТҮҮД

Үзүүлэлтүүд	Хэмжих нэгж	2017	2018	"+ - "
Төрсөн эхийн тоо	тоо	695	695	0
үүнээс гэрт	тоо	0	0	0
Амьд төрсөн хүүхэд	тоо	694	700	6
Амьгүй төрсөн хүүхэд	тоо	7	3	-4
Нялхсын эндэгдэл	тоо	14	21	7
	1000 амьд төрөлтөд	20.2	30.0	9.8
	үүнээс гэрт	6	14	8
5 хүртэлх насны хүүхдийн эндэгдэл	тоо	16	25	9
	1000 амьд төрөлтөд	23.1	35.7	12.7
	үүнээс гэрт	7	17	10
Эхийн эндэгдэл	тоо	0	0	0
	100 000 амьд төрөлтөд	0.0	0.0	0.0
Нийт нас баралт	тоо	139	148	9
	1000 хүн амд	1.4	1.5	0.1
үүнээс эмнэлэгт	тоо	24	28	4
	Нийт нас баралтад эзлэх хувь	17.3	18.9	1.7
Хоног болоогүй нас баралт	тоо	9	13	4
	Эмнэлгийн нас баралтад эзлэх хувь	37.5	46.4	8.9
Нийт халдварт өвчин	тоо	86	79	-7
	10 000 хүн амд	8.5	7.8	-0.7

ТӨРӨЛТ

д/д	Эмнэлгийн нэр		Төрсөн эх		Амьд төрсөн хүүхэд		Төрөлт 1000 хүн амд	
			2017	2018	2017	2018	2017	2018
1	Сумын ЭМТөвүүд	Алтай	3	7	4	7	0.7	1.6
2		Алтанцөгц	14	4	14	4	5.0	1.4
3		Баяннуур	11	12	11	12	2.2	2.4
4		Бугат	0	0	0	0	0.0	0.0
5		Булган	27	18	25	18	5.2	3.5
6		Буянт	0	1	0	1	0.0	0.4
7		Сагсай	8	6	8	6	1.5	1.1
8		Толбо	7	10	7	10	1.7	2.4
9		Улаанхус	31	18	31	18	3.6	2.1
10		Цагааннуур	1	0	0	0	0.6	0.0
11		Хотгор	0	0	0	0	0.0	0.0
		Сумын ЭМТ дүн	102	76	100	76	2.3	1.7
1	Сум дундын эмнэлэг	Дэлүүн	14	11	14	11	1.9	1.5
2		Ногооннуур	27	27	27	27	4.2	4.2
3		Цэнгэл	19	18	19	18	2.0	1.9
		Сум дундын дүн	60	56	60	56	2.6	2.4
1	Нэгдсэн эмнэлэг		533	563	534	568	15.4	16.7
2	Сумдын дүн		162	132	160	132	2.4	2.0
	Аймгийн дүн		695	695	694	700	6.9	6.9

ГЭРИЙН ТӨРӨЛТ, АМЬГҮЙ ТӨРӨЛТ, ЭХИЙН ЭНДЭГДЭЛ

д/д	Эмнэлгийн нэр		Гэрийн төрөлт /тоо/		Эхийн эндэгдэл				Амьгүй төрөлт	
					Бодит тоо		100 000 амьд төрөлтөд			
			2017	2018	2017	2018	2017	2018	2017	2018
1	Сумын эмтөвүүд	Алтай	0	0	0	0	0	0	0	0
2		Алтанцөгц	0	0	0	0	0	0	0	0
3		Баяннуур	0	0	0	0	0	0	0	0
4		Бугат	0	0	0	0	0	0	0	0
5		Булган	0	0	0	0	0	0	2	0
6		Буянт	0	0	0	0	0	0	0	0
7		Сагсай	0	0	0	0	0	0	0	0
8		Толбо	0	0	0	0	0	0	0	0
9		Улаанхус	0	0	0	0	0	0	0	0
10		Цагааннуур	0	0	0	0	0	0	1	0
11		Хотгор	0	0	0	0	0	0	0	0
		Сумын эмт дүн	0	0	0	0	0	0	3	0
1	Сум дундын эмнэлэг	Дэлүүн	0	0	0	0	0	0	0	0
2		Ногооннуур	0	0	0	0	0	0	0	0
3		Цэнгэл	0	1	0	0	0	0	0	0
		Сум дундын дүн	0	1	0	0	0	0	0	0
1	Өэмт	Жансая	0	0	0	0	0	0	0	0
2		Мейрим	0	0	0	0	0	0	0	0
3		Рауан	0	0	0	0	0	0	0	0
4		Шипагер	0	0	0	0	0	0	0	0
		Өрхийн дүн	0	0	0	0	0	0	0	0
1	Нэгдсэн эмнэлэг		1	0	0	0	0	0	4	3
	Аймгийн дүн		1	1	0	0	0	0	7	3

НАС БАРАЛТ

д/д	Эмнэлгийн нэр		Бүх нас баралт		Үүнээс				НЭ-ийн нас баралт	
					Эмнэлэгт		Хоног болоогүй		2017	2018
					2017	2018	2017	2018		
1	Сумын ЭМТөвүүд	Алтай	5	3	0	0	0	0	0	1
2		Алтанцөгц	0	2	0	0	0	0	1	0
3		Баяннуур	5	4	0	0	0	0	1	0
4		Бугат	5	4	0	1	0	0	2	2
5		Булган	6	8	0	0	0	0	1	0
6		Буянт	4	6	1	0	0	0	0	0
7		Сагсай	7	3	0	1	0	0	0	0
8		Толбо	5	5	0	2	0	1	1	0
9		Улаанхус	10	12	1	0	0	0	0	1
10		Цагааннуур	4	4	0	0	0	0	0	0
11		Хотгор	2	1	0	0	0	0	1	0
		Сумын ЭМТ дүн	53	52	2	4	0	1	7	4
1	Сум дундын эмнэлэг	Дэлүүн	9	12	1	2	0	2	0	0
2		Ногооннуур	12	12	3	2	1	0	0	0
3		Цэнгэл	12	15	1	3	1	0	0	1
			Сум дундын дүн	33	39	5	7	2	2	0
1	ӨЭМТ	Жансая	5	11					1	1
2		Мейрим	13	10					2	3
3		Рауан	13	8					3	2
4		Шипагер	5	11					1	5
			Өрхийн дүн	36	40					7
		Харьяа/бус								
		Хувийн эмнэлэг								
1		Нэгдсэн эмнэлэг	17	17	17	17	7	10	0	0
2		Сумдын дүн	86	91	7	11	2	3	7	6
		Аймгийн дүн	139	148	24	28	9	13	14	17

НЯЛХСЫН ЭНДЭГДЭЛ

д/д	Эмнэлгийн нэр		0-6 хоногтой		7-28 хоногтой		29 хоногоос 1 нас хүртэл	
			2017	2018	2017	2018	2017	2018
1	Сумын ЭМТөвүүд	Алтай	0	0	0	0	0	1
2		Алтанцөгц	0	0	0	0	0	0
3		Баяннуур	0	0	0	0	1	0
4		Бугат	0	0	0	1	0	0
5		Булган	0	0	0	0	0	1
6		Буянт	0	0	0	0	0	1
7		Сагсай	0	0	0	0	1	0
8		Толбо	0	0	0	0	0	0
9		Улаанхус	0	0	0	0	1	0
10		Цагааннуур	0	0	0	0	1	1
11		Хотгор	0	0	0	0	0	0
		Сумын эмт дүн	0	0	0	1	4	4
1	Сум дундын эмнэлэг	Дэлүүн	0	1	0	0	1	1
2		Ногооннуур	0	0	0	0	1	1
3		Цэнгэл	0	0	1	3	0	2
		Сум дундын дүн	0	1	1	3	2	4
1	ӨЭМТ	Жансая	0	0	0	0	0	0
2		Мейрим	0	0	0	0	0	2
3		Рауан	0	0	0	0	0	1
4		Шипагер	0	0	0	0	1	0
		Өрхийн дүн	0	0	0	0	1	3
1	Нэгдсэн эмнэлэг		6	0	0	0	0	5
2	Сумдын дүн		0	1	1	4	6	8
	Аймгийн дүн		6	1	1	4	7	16

5 ХҮРТЭЛХ НАСНЫ ХҮҮХДИЙН ЭНДЭГДЭЛ

Д/ д	Эмнэлгийн нэр		0-5 насны эндэгдэл		Үнээс гэрт		АНЭ-ийн эндэгдэл	
			2017	2018	2017	2018	2017	2018
1	Сумын ЭМТӨВҮҮД	Алтай	0	1	0	1	0	0
2		Алтанцөгц	0	0	0	0	2	0
3		Баяннуур	1	0	1	0	1	0
4		Бугат	0	2	0	2	2	1
5		Булган	1	1	1	1	1	0
6		Буянт	0	2	0	2	0	0
7		Сагсай	1	0	1	0	0	0
8		Толбо	0	0	1	0	0	0
9		Улаанхус	1	0	0	0	1	1
10		Цагааннуур	1	1	1	1	0	0
11		Хотгор	0	0	0	0	0	0
		Сумын эмт дүн	5	7	5	7	7	2
1	Сум дундын эмнэлэг	Дэлүүн	1	2	1	0	0	0
2		Ногооннуур	1	1	1	1	1	0
3		Цэнгэл	1	5	1	5	0	0
		Сум дундын дүн	3	8	3	6	1	0
1	ӨЭМТ	Жансая	0	0	0	0	1	0
2		Мейрим	0	3	0	3	1	1
3		Рауан	0	1	0	1	0	0
4		Шипагер	1	0	1	0	0	3
		Өрхийн дүн	1	4	1	4	2	4
1	Нэгдсэн эмнэлэг		7	6	8	0	0	0
2	Сумдын дүн		8	15	7	13	8	2
	Аймгийн дүн		16	25	16	17	10	6

АМБУЛАТОРИЙН ҮЗЛЭГ

Д/д	Эмнэлгийн нэр	Бүгд үзлэг	Үүнээс					Халдварт бус өвчлөл		
			Урьдчилан сэргийлэх	Амбулатори	Диспансерийн хяналт	Гэрийн идэвхтэй	Гэрийн дуудлага	2016	2017	
1	Сумын ЭМТөвүүд	Алтай	4655	1046	1049	930	1051	579	136	132
2		Алтанцөгц	1095	203	485	23	169	215	69	72
3		Баяннуур	2939	522	1258	433	288	438	38	42
4		Бугат	1614	608	429	186	224	167	81	77
5		Булган	2516	250	1476	134	193	463	206	194
6		Буянт	1102	72	504	175	292	59	55	49
7		Сагсай	4497	757	1222	692	869	957	63	61
8		Толбо	1355	274	310	225	248	298	96	102
9		Улаанхус	4354	1256	1608	372	624	494	158	188
10		Цагааннуур	1318	245	389	199	310	175	75	81
11		Хотгор	312	49	163	23	30	47	23	29
	Сумын ЭМТ дүн	25757	5282	8893	3392	4298	3892	1000	1027	
1	Сум дундын эмнэлэг	Дэлүүн	3862	722	1460	384	551	745	135	84
2		Ногооннуур	3075	1002	1060	197	271	545	89	141
3		Цэнгэл	5206	924	1656	781	658	1187	211	364
		Сум дундын дүн	12143	2648	4176	1362	1480	2477	435	589
1	ӨЭМТ	Жансая	4849	1603	1543	682	1003	18	600	1119
2		Мейрим	7432	2747	1724	992	1932	37	125	268
3		Рауан	5077	1798	1352	610	1239	78	188	230
4		Шипагер	9483	4773	1162	777	2749	22	486	334
		Өрхийн дүн	26841	10921	5781	3061	6923	155	1399	1951
1	Нэгдсэн эмнэлэг	25290	3970	20761	559			1599	6074	
2	Сумдын дүн	37900	7930	13069	4754	5778	6369	1435	1616	
3	Хувийн эмнэлэг	2858		2858				1768	1774	
	Аймгийн дүн	92889	22821	42469	8374	12701	6524	6201	11415	

СТАЦИОНАРЫН ҮЙЛЧИЛГЭЭ, ТҮРГЭН ТУСЛАМЖИЙН ДУУДЛАГА

д/д	Эмнэлгийн нэр	Эмчлэгдсэн хүний тоо	Стационарын ор хоног	Дундаж ор хоног	Орны тоо	Орны эргэлт	Фонд ашиглалт	Түргэн тусламжийн дуудлага	Үүнээс	
									алсын	ослын
1	Алтай	215	1262	5.9	17	12.6	74.2	497	84	2
2	Алтан-цөгц	200	1134	5.7	9	22.2	126.0	116	108	1
3	Баян-нуур	160	1062	6.6	22	7.3	48.3	467	173	0
4	Бугат	281	1950	6.9	9	31.2	216.7	162	79	0
5	Булган	344	2031	5.9	24	14.3	84.6	368	325	0
6	Буянт	155	969	6.3	10	15.5	96.9	152	77	0
7	Дэлүүн	258	1724	6.7	29	8.9	59.4	485	266	0
8	Ногоон-нуур	352	2229	6.3	30	11.7	74.3	549	312	11
9	Сагсай	336	2035	6.1	22	15.3	92.3	180	88	2
10	Толбо	232	1437	6.2	16	14.5	89.8	311	121	0
11	Улаан хус	419	2644	6.3	33	12.7	80.1	715	270	0
12	Цэнгэл	376	2395	6.4	34	11.1	70.4	1078	405	2
13	Цагаан-нуур	72	484	6.7	8	9.0	60.35	175	47	1
14	Хотгор	32	169	5.3	5	6.4	33.8	17	1	0
15	НЭ	3261	23273	7.1	311	10.5	74.8	3624	100	29
16	Өрх									
17	Сансар	392	3497	8.9	40	9.8	87.4			
18	Фатиха	457	4012	8.8	38	12.0	105.6			
19	Шарапат	401	3789	9.4	31	12.9	122.2			
20	Нурлы	538	4460	8.3	38	14.2	117.4			
21	Бейс-шипа	129	938	7.3	31	4.2	30.3			
22	Нуралтай	154	1360	8.8	12	12.8	113.3			
23	Сумдын дүн	3432	21525	6.3	268	12.8	80.3	5272	2356	23
24	Аймгийн дүн	8764	62854	7.2	769	11.4	81.7	8896	2456	52

ЖИРЭМСНИЙ ХЯНАЛТ

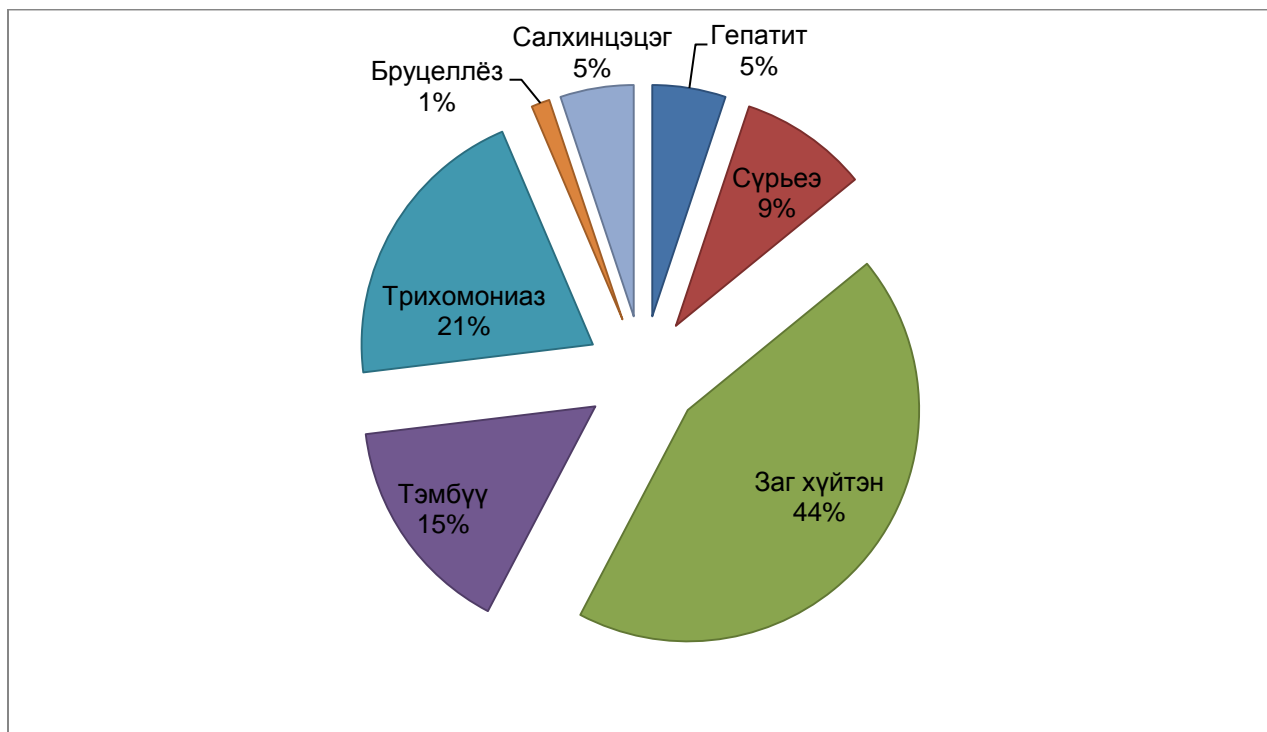
д/д	Эмнэлгийн нэр	Хяналтанд байгаа жирэмсэн	Шинээр хяналтанд авсан жирэмсэн	Үүнээс						Цусны шинжилгээнд хамрагдсан	Үүнээс цус багадалттай
				Эхний 3 сартайд	хувь	4-6 сартайд	хувь	7 ба түүнээс дээш	хувь		
1	Алтай	63	26	26	100.0	0	0.0	0		25	25
2	Алтан-цөгц	41	23	19	82.6	4	17.4	0	0.0	8	8
3	Баян-нуур	80	52	51	98.1	1	1.9	0	0.0	47	47
4	Бугат	52	30	27	90.0	3	10.0	0	0	30	30
5	Булган	90	40	35	87.5	5	12.5	0	0	38	38
6	Буянт	44	20	14	70.0	6	30.0	0	0	0	0
7	Дэлүүн	92	47	45	95.7	2	4.3	0	0	21	21
8	Ногоон-нуур	92	57	32	56.1	23	40.4	2	3.509	57	57
9	Сагсай	76	36	22	61.1	14	38.9	0	0	36	36
10	Толбо	63	26	24	92.3	2	7.7	0	0	23	14
11	Улаан хус	134	68	67	98.5	1	1.5	0	0	58	58
12	Цэнгэл	168	89	67	75.3	13	14.6	9	10.1	60	60
13	Цагаан-нуур	19	6	6	100.0	0	0	0	0	6	6
14	Хотгор	4	2	2	100.0	0	0	0	0	0	2
15	НЭ										
16	Жансая	165	60	52	86.7	5	8.3	3	5.0	60	0
17	Мейрим	214	108	90	83.3	17	15.7	1	0.9	108	0
18	Рауан	71	35	32	91.4	2	5.71	1	2.9	35	0
19	Шипагер	170	73	57	78.1	16	21.9	0	0	73	23
20	Сумдын дүн	1018	522	437	83.7	74	14.2	11	2.1	409	402
21	Аймгийн дүн	1638	798	668	83.7	114	14.3	16	2.0	685	425

ХАЛДВАРТ ӨВЧИН, ХОРТ ХАВДАР, ОСОЛ ГЭМТЭЛ

д/д	Эмнэлгийн нэр	Нийт халдварт өвчин		10 000 хүн амд		Хорт хавдар(2018)		Осол гэмтэл(2018)	
		2017	2018	2017	2018	өвчлөл	нас баралт	өвчлөл	нас баралт
1	Алтай	2	0	4.7	0.0	4	1	6	0
2	Алтан-цөгц	2	2	7.1	7.1	0	0	0	0
3	Баян-нуур	5	2	10.0	4.0	3	2	1	0
4	Бугат	7	4	18.5	10.6	1	0	0	0
5	Булган	2	0	3.9	0.0	0	0	2	0
6	Буянт	5	3	17.6	10.5	0	0	0	1
7	Дэлүүн	3	4	4.1	5.5	1	4	0	1
8	Ногоон-нуур	2	3	3.1	4.7	2	3	22	0
9	Сагсай	0	2	0.0	3.8	1	1	0	0
10	Толбо	0	0	0.0	0.0	1	1	2	0
11	Улаан хус	3	5	3.5	5.8	5	1	0	0
12	Цэнгэл	1	16	1.1	17.2	3	1	2	0
13	Цагаан-нуур	0	1	0.0	6.3	0	1	1	1
14	Хотгор	8	0	138.4	0.0	1	0	0	0
15	НЭ								
16	Жансая	13	10	15.1	11.6	4	7	0	1
17	Мейрим	15	9	13.5	8.1	7	4	0	1
18	Рауан	8	4	13.1	6.5	0	1	0	4
19	Шипагер	9	14	10.4	16.1	4	4	0	0
23	Өрх дүн	45	37	13.0	11.0	15	16	0	6
24	Харьяа/бус	1	0	0	0	0	0	0	0
25	Сумдын дүн	40	42	6.8	7.1	22	15	36	3
26	Аймгийн дүн	86	79	8.5	7.8	37	31	179	11

Халдварт өвчин		Өвчлөл/бодит тоо		10 000 хүн амд		Нас баралт	
		2017	2018	2017	2018	2017	2018
1	Гепатит	1	4	0.1	0.4		
2	Мэнэн	0	0	0.0	0.0		
3	Сүрьеэ	13	7	1.3	0.7		
4	Хамуу	0	0	0.0	0.0		
5	Заг хүйтэн	18	34	1.8	3.3		
6	Тэмбүү	16	12	1.6	1.2		
7	Трихомониаз	20	16	2.0	1.6		
8	Бруцеллёз	3	1	0.3	0.1		
9	Мөөгөнцөр	0	0	0.0	0.0		
10	Гахайн хавдар	0	0	0.0	0.0		
11	Суулгалт халдвар	0	0	0.0	0.0		
12	Гар хөл амны өвчин	0	0	0.0	0.0		
13	Цусан суулга	1	0	0.1	0.0		
14	Салхинцэцэг	5	4	0.5	0.4		
15	Сепсис	0	0	0.0	0.0		
16	Улаан бурхан	1	0	0.1	0.0		
17	Хоолны хордлого	8	0	0.8	0.0		
18	Хачигт халдвар	0	0	0.0	0.0		
19	Нярайн үжил	0	1	0.0	0.1		
20	Бүгд	86	79	8.5	7.8	0	0

ХАЛДВАРТ ӨВЧИН БҮТЦЭЭР



Энэхүү эмхэтгэлийн талаархи саналыг дараах хаягаар ирүүлнэ үү.

Эрүүл мэндийн газар

Утас: 99424288

Э-шуудан: bu.stat@yahoo.com

Эрхэлсэн: С.Айгүл

ЭМГазрын дарга

Хянасан: Ш.Иманхан

ХШҮМХэлтсийн дарга

Бэлтгэсэн: Х.Бахытнур

ХШҮМХэлтсийн мэргэжилтэн

